

1922
2012

90 ans
d'histoire
avec nous



1922 2012

L'Office Public de l'Habitat du Choletais fêtait ses 90 ans en 2012.

9 décennies qui auront vu passer 3 générations de locataires et une grande évolution de leur mode de vie, accompagnant celle des logements.

Sèvre Loire Habitat est heureuse de vous offrir cette brochure égrenant ces 9 décennies, racontant son histoire et celle de ses locataires, au rythme de la grande Histoire et de nos souvenirs à tous.

90 ans d'histoire commune

3 grandes périodes

1922 > 1949
Les premiers pas

1950 > 1979
Le véritable essor

1980 > 2012
Une nouvelle offre d'habitat

Ils ont écrit l'histoire de l'Office

PRÉSIDENTS

1923 - 1932
Alexis Guéineau

1932 - 1945
Alphonse Darmaillacq

1945 - 1947
Jean Soulard

1947 - 1959
Francis Bouet

1959 - 1962
Paul Bouyx

1962 - 1965
Mr Faulque

1965 - 1985
Maurice Ligot (1)

1985 - 1995
Michel Léger (2)

1995 - 2008
Jean-Claude Besnard (3)

2008
Gilles Bourdouleix (4)

DIRECTEURS

1960 - 1978
Paul Grelet

1978 - 1987
Pierre Saliou

1987
Daniel Doteau (5)



Ils continuent l'histoire chaque jour

Sèvre Loire Habitat compte aujourd'hui plus de 100 salariés.



Photo du personnel en 2007.

Un anniversaire peut en cacher un autre

Le vote de la Loi Bonnevey en 1912 marque la naissance en France des Offices Publics de l'Habitat, qui fêtent donc aussi leur centenaire cette même année. L'histoire de Sèvre Loire Habitat est étroitement liée à celle de cette grande avancée sociale.

1922 1929

Les années vingt

Très marquées par la Première Guerre Mondiale qui vient de se terminer, les années vingt tentent d'effacer des plaies douloureuses. Ce devait être « la der des der »... La jeunesse est balafrée, la natalité en berne et les temps sont durs, même si on retrouve peu à peu le plaisir des arts et de la distraction à travers ce que l'on appellera « les Années Folles ».



À Cholet...

20 000 habitants, 6 000 ménages. De nombreux Choletais vivent dans des logements « sans air et sans lumière ».

Maisons de tisserands. >



Loin de la société de consommation actuelle, on n'imagine pas, dans les années vingt, jeter un vêtement abîmé : on coud, on pique, on rapièce... Les classes moyennes et populaires n'ont pas d'argent pour s'habiller et la couture fait partie de la vie quotidienne : on l'apprend à l'école aux jeunes filles et les machines à coudre font rêver les ménagères. La célèbre Singer trône dans les foyers qui peuvent se l'offrir.

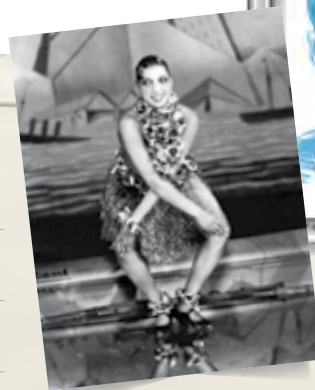
... et ailleurs

Marcel Proust achève « À la recherche du temps perdu » (1922)

Suzanne Lenglen championne du monde de tennis pour la 6^e fois (1923)

Joséphine Baker importe en France le charleston (1925)

Charles Lindbergh traverse l'atlantique en avion (1927)



Charles A. Lindbergh

1922 Création de l'Office Public HBM (Habitat Bon Marché) par la Ville de Cholet

Le 22 septembre 1922, par Décret Ministériel, l'Office Municipal HBM voit le jour.



27 janvier 1923, 1^{er} Conseil d'Administration avec Alexis Guériteau, Président et Maire de Cholet.

Premières constructions

L'Office construit pour « mettre à la disposition des travailleurs des logements salubres et agréables en quantité suffisante ».

1925 Construction Bd Guy Chouteau (Résidence Allereau)

Au Nord-Est de la ville, urbanisation de l'actuel quartier du Sacré-cœur (dont la première pierre a été posée en 1937).

Les loyers sont payés 2 fois par an : 23 avril et 23 octobre.

À partir de 1928, les maisons ne sont plus louées par baux écrits mais par « location verbale ». Les premiers logements sont attribués par la Commission de Gérance en fonction : « du nombre d'enfants avec une préférence pour les veuves de guerre, les mutilés et les pensionnés de guerre ».

Des modifications sont demandées

Le 7 avril, le Conseil d'Administration visite les premières maisons et constate : « que par la suite de la transformation par les locataires des débarras en cuisine, les maisons de type 3 n'ont plus de dépendances ». Le Conseil décide alors de leur annexer des « serre bois ».



36

Le nombre des premiers logements de l'Office (démolis puis reconstruits en 1988). Ces maisons sont louées entre 42 et 71 francs par mois (= entre 33 et 57 €).

En 1925, un kilogramme de pain valait 1,58 franc.



1926 Premières ventes de terrains

Pour financer de nouveaux programmes, l'Office met en vente 7 parcelles (Bd Guy Chouteau) au prix de 20 F le m² (= 12,30 €).

Partout en France, les suites de la 1^{ère} Guerre Mondiale provoquent la mise en potager de nombreuses parcelles : les jardins ouvriers.



1922 1929

Les **années**
vingt

De nouvelles constructions

sont à l'étude sur le terrain de « La Grange » : 29 maisons de 2 à 3 pièces avec cuisine.

1928

Location de terrains du lotissement de la Grange

Dans l'attente de la réalisation de ce nouveau programme, l'Office loue (par l'intermédiaire de la Société de Crédit Immobilier) les terrains (0,15 F du m² par an) pour y réaliser des jardins ouvriers. En 1928, ces terrains sont vendus aux locataires des jardins pour y construire leurs maisons à 18 F le m² (=10,50 €).

Vue de Cholet en ballon en 1921.



... et ailleurs

Première pierre de l'Empire State Building à New York (1929)



1930 1939

Les années trente

De la crise de 1929 naît « la Grande Dépression ». Venue des États-Unis, elle touche rapidement l'Europe, entraînant faillites en cascade et chômage. Conséquence plus grave encore : la montée des extrémismes et de l'antisémitisme. Les Français, eux, votent encore à gauche et le Front Populaire accède au pouvoir. C'est la semaine des 40 heures, les congés payés, et un étonnant parfum de liberté dans un monde qui va basculer à nouveau vers la guerre.

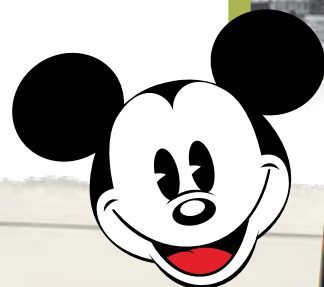
À Cholet...

7 100 ménages, 4 400 maisons, les logements sont surpeuplés.

Hôtel de Ville, siège social de l'Office. >



Y'a d'la joie!



... et ailleurs

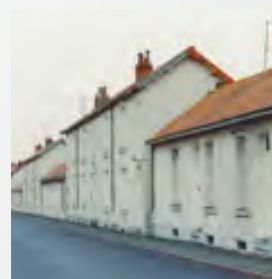
- Al Capone est mis sous les verrous (1931)
- Disney arrive en France avec le Journal de Mickey (1934)
- Guerre d'Espagne (1936)
- Jean Gabin se révèle dans La Belle Équipe (1936)
- Trenet chante « Y'a d'la joie » (1938)
- L'Allemagne nazie envahit la Pologne (1939)



Crise économique

Pendant 20 ans (entre 1931 et 1951), les finances de l'Office ne vont pas lui permettre de réaliser de nouvelles constructions.

1931 Livraison d'un second programme



Rue Arthur Guillou.

Dénoté tout d'abord « Le lotissement de la Grange » puis Arthur Guillou « bienfaiteur de l'Office ». Ce dernier avait donné une partie des terrains.

Ci-dessous le fac-similé du registre du Conseil d'Administration.

1932 Les logements sont peu à peu raccordés aux réseaux d'eau et d'électricité

Le service d'eau est installé rue Arthur Guillou.

En 1938, les locataires de la Résidence Allereau demandent eux aussi à bénéficier de l'installation du service d'eau.

28

Nouvelles maisons (démolies puis reconstruites depuis 1993) : 2 maisons de 2 pièces et cuisine, 6 maisons de 3 pièces et cuisine, 20 maisons de 2 pièces et cuisine avec étage.

La crise économique touche de plein fouet les locataires

Les loyers sont payés très irrégulièrement et avec beaucoup de retard.

Les primes de bon entretien

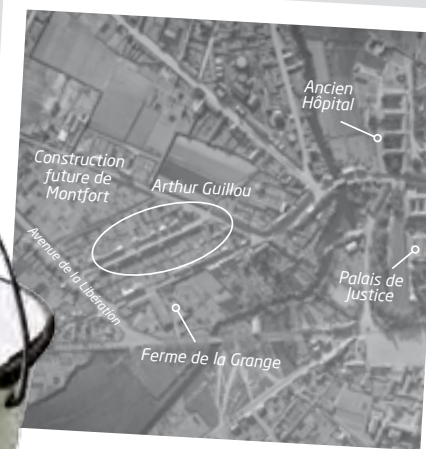
Tous les ans, une commission visite les logements. Si ces derniers sont bien entretenus, une prime de « bon entretien » est accordée représentant 10 % du loyer annuel.



Les Jardins de la rue Arthur Guillou.

Création d'un poste d'agent collecteur des loyers

Pour recevoir les demandes de location, effectuer des enquêtes préalables, faire des visites aux habitants, se présenter au domicile des locataires à chaque échéance pour y percevoir les loyers. L'Office gère alors 64 logements.



1940 1949

Les années quarante

Meurtries par la Seconde Guerre Mondiale et l'occupation nazie, les premières années de la décennie sont les plus sombres du siècle. Cette période dramatique prendra fin à la Libération, dès 1944, laissant place à une joie immense. Place à la reconstruction, à laquelle le Plan Marshall va largement contribuer, sur fond de culture américaine triomphante et de société de consommation naissante.

À Cholet...

De 1939 à l'après-guerre, la population choletaise a augmenté de 3 000 personnes, sans nouvelle construction de logements.

Hôtel Turpault qui deviendra en 1958 le siège de l'Office. >



... et ailleurs



Raimu et Fernandel jouent dans « La fille du puisatier » (1940)

Albert Camus écrit « L'Étranger » (1942)

Les Alliés débarquent à Omaha Beach (6 juin 1944)

Indépendance de l'Inde (1947)

Le droit de vote accordé aux femmes (1948)



Inventé quelques années auparavant par le constructeur automobile General Motors, le célèbre « Frigidaire » doit arrêter sa production pendant la guerre, ses chaînes de montage étant réquisitionnées pour fabriquer des mitrailleuses... C'est vers la fin des années quarante qu'il conquiert l'Europe et la France, remplaçant peu à peu le garde-manger et changeant fondamentalement notre rapport à la nourriture.

Pénurie de logements

Pendant la guerre, l'Office adapte sa politique aux difficultés des locataires.

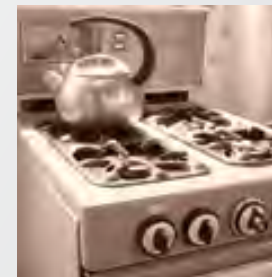
1940 Le recouvrement des loyers ne s'opère pas de façon satisfaisante

Création à titre d'essai d'un poste d'agent accrédité « qui passera dans chaque maison aux époques d'échéance pour y recueillir le montant des loyers échus ».

Les locataires désirant payer mensuellement leur loyer sont autorisés à le faire.

1942

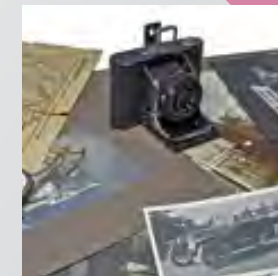
Installation du gaz dans la dernière maison rue Molière.



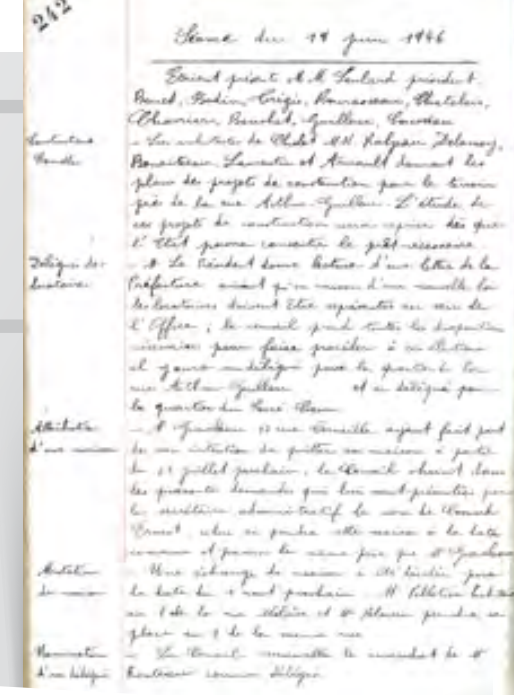
Des remises de loyers sont accordées aux familles de locataires prisonniers.

1944

Le Préfet juge les augmentations de loyers insuffisantes. Il préconise 30 %. L'Office estime qu'une augmentation de 20 % est déjà importante au vu des difficultés rencontrées par les populations.



Septembre 1946 : MM. Denechere et Gabillard, premiers représentants des locataires, sont élus au Conseil d'Administration.



1940
1949

Les années
quarante

Les quartiers
Montfort et
Arthur Guillou.

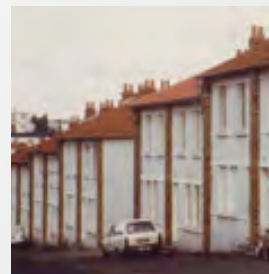
Pénurie de logements

« Dans l'immédiate après-guerre... une grave crise du logement oblige les habitants à vivre dans des conditions à peine imaginables ».

Déclaration du Conseil d'Administration de l'époque.

1946

Aucune construction neuve, l'accent est mis sur la remise en état et la location des logements endommagés ou vétustes : Cité Garros, rue Jacquard et la caserne Tharreau.



1948

Lancement d'un nouveau programme route du Puy-Saint-Bonnet

Des habitations individuelles isolées ou groupées. Une majorité d'appartements pour les familles de 4 à 5 enfants. 86 logements rues Lacordaire, Montfort, Botrel, Libération, qui seront livrés en 1951 et 1954.



La caserne Tharreau bombardée à la fin de la guerre.

La caserne Tharreau, première cité HLM de Cholet

L'autorité militaire met à la disposition de l'Office (pour 18 ans) les 3 bâtiments principaux de la caserne Tharreau (désaffectée). 130 logements y sont proposés dont 79 réservés à l'Office. En 1949, près de 800 personnes y vivent. Une pièce est louée 188 F/mois (= 6,30 €).



1950 1959

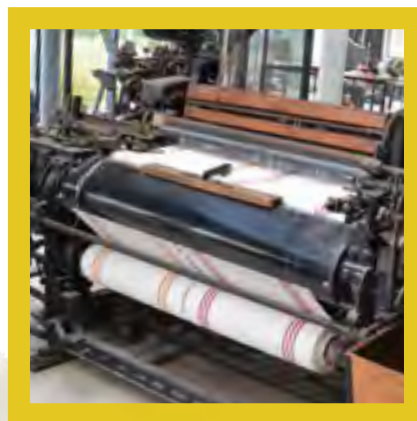
Les années cinquante

Les années de reconstruction. La société se remet en ordre de marche, plus dynamique que jamais. C'est le début des Trente Glorieuses, années de croissance et d'expansion jamais retrouvées depuis. Chacun profite peu à peu du « progrès ». Seules les guerres d'indépendance, notamment le conflit algérien, et la Guerre Froide entre USA et URSS, viennent entacher cette période faste.

À Cholet...

30 000 habitants en 1954. L'industrie textile décline. De nouvelles entreprises s'implantent : Maugin, Canselier, Nicoll.

Métier à tisser de 1950. >



... et ailleurs

Georges Brassens fait scandale avec « Le Gorille » (1952)

Fin de la Guerre d'Indochine (1954)

Le rock'n'roll trouve son icône : le jeune Elvis Presley (1954)

Spoutnik, premier satellite en orbite (1957)

Che Guevara et Fidel Castro prennent le pouvoir à Cuba (1959)

Gare au gorille !...



Sous l'impulsion d'une normalisation technique venue des États-Unis, la télévision conquiert le monde occidental dans les années cinquante. De 30 000 postes vendus en 1947, on passe à 4 millions en 1952 ! En France, on se réunit devant les rares postes récepteurs, pour regarder « La vie des animaux » ou « La piste aux étoiles », présentée par Pierre Tchernia. Le début d'une véritable révolution dans les modes de vie...



De nouveaux projets

L'Office HBM devient l'Office Public HLM de la ville de Cholet et lance ses premières grandes opérations de construction pour accompagner le développement de la ville.



Jardin du Mail.

1954 Construction de logements d'urgence



Hiver 1954, après l'appel de l'Abbé Pierre, construction de 25 logements d'urgence : 15 rue Maillard et 10 rue des Mauges (ces derniers ont été démolis depuis pour permettre la construction du Centre Social Pasteur).

L'Abbé Pierre.



1956-1958 Bostangis : les premiers immeubles

120 logements sont construits (40 ont été démolis en 2009 pour laisser place aux 25 pavillons du Bostangis).



Le mot Bostangy apparaît dans les registres du cadastre, vers 1882.

L'étymologie de Bostangis viendrait de l'empire Ottoman où il signifiait le « chef des jardiniers » ou « surintendant des jardins du grand seigneur ».

Extrait de règlement intérieur de l'Office (année 1950)

Article 4 : Aucun élevage de volailles, lapins, etc... ne sera toléré ni dans les appartements ni aux abords des bâtiments. Les chiens ne sont pas admis dans les appartements.

Article 7 : Il est rappelé que les W.C. sont réservés à un but bien défini et ne doivent jamais servir de poubelle ou d'évier. L'usage de l'eau de Javel et des produits acides est interdit.

Article 8 : Pour chaque groupe de six locataires, un tour de service sera établi. Chacun étant responsable un jour par semaine des services communs : nettoyage de l'escalier, de l'entrée, transport des poubelles collectives, etc... Le tour de service sera affiché en permanence dans l'entrée.

Article 10 : La Commission de l'Office se réserve de faire effectuer quand il lui conviendra des visites des appartements sans que ces visites puissent cependant dépasser 4 dans l'année ni avoir lieu à des heures autres qu'entre 9 heures et 20 heures.

Article 11 : Les buanderies mises à la disposition des locataires seront laissées après usage en bon état de propreté et aucun foyer ou fourneau ne sera toléré à l'extérieur des bâtiments.

1950
1959

Les années cinquante



1959

Poursuite des constructions dans le secteur de « La Grange » et de la route du Puy Saint Bonnet

Immeuble De Latre de Tassigny : avec ses 160 logements, les premiers ascenseurs et la création de cellules commerciales en rez-de-chaussée, dans l'une desquelles l'Office va installer ses bureaux.



« Le champ du Chiron », 160 logements livrés en 1959.



Boulevard de la Victoire.



L'immeuble De Latre de Tassigny, dont la courbe lui vaudra le surnom de « la banane ».



1960 1969

Les années soixante

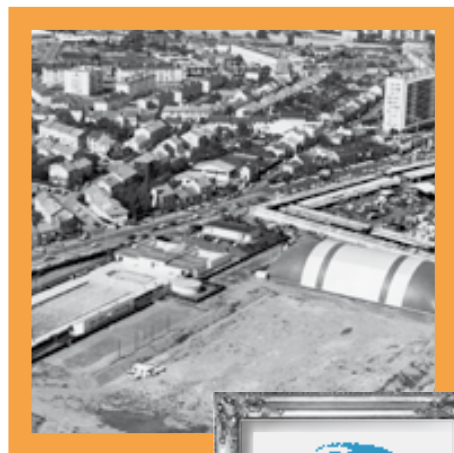
Les années « vinyle » ! On dit des années soixante qu'elles sont sans doute les plus belles du siècle : insouciantes, légères, créatives. Un vent de renouveau souffle sur l'économie comme sur la culture. Tout est à inventer ou à réinventer, à commencer par la musique...



À Cholet...

La ville prend son essor passant de 36 500 habitants en 1962 à 42 000 en 1968. Exode rural et développement industriel expliquent l'explosion démographique de la ville.

Salle des fêtes, piscine et patrimoine. >



BB

En France, c'est Eddie Barclay qui importe le procédé dès 1955. Dans les années 60 et 70, les vinyles étaient la plupart du temps distribués par des magasins tenus par des disquaires, qui ont cédé la place aux grandes surfaces et aux chaînes de magasins spécialisés, avant que le téléchargement de musique sur internet n'apparaisse...

... et ailleurs

- Fin de la guerre d'Algérie (1962)
- Brigitte Bardot superstar dans « Le mépris » (1963)
- Assassinat de JFK (1963)
- Jean-Paul Sartre Prix Nobel de Littérature (1964)
- La Beatles-mania enflamme l'Europe (1962-1970)

Premiers grands ensembles

La ville connaît une forte croissance due à sa vitalité démographique et à l'expansion du tissu économique.



Les procédés de construction s'industrialisent



1 133 logements sont livrés en 10 ans, la plupart construits par l'entreprise des Ouvriers Réunis du Bâtiment (ORB), une entreprise qui aura marqué la vie économique choletaise.

En décembre 1969, l'Office gèrera 1 848 logements et logera 6 876 habitants.

L'Office recrute...

- Des femmes de ménage ou « un homme de peine » pour quelques heures de travail chaque semaine.
- Un employé d'un certain âge pour assurer les rapports quotidiens avec les locataires et l'ensemble des petits travaux annexes.
- Un régisseur des menues dépenses.



Les services se professionnalisent...



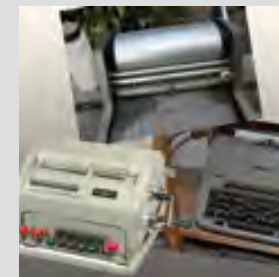
Janvier 1960 : l'Office installe ses bureaux au rez-de-chaussée de la cité De Lattre.

1969 : l'Office rejoint la tour Botrel (photo ci-dessus).

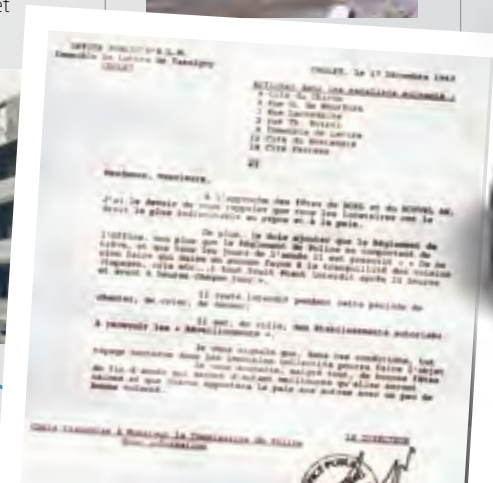
1962 : une 2CV, le premier véhicule de l'Office et des vélos de fonction.

1962

7 personnes sont salariées pour gérer 725 logements. 10 ans plus tard, on en comptera près de 40.



Acquisition d'une machine à calculer électrique « Facit » et d'un duplicateur « Métro ».

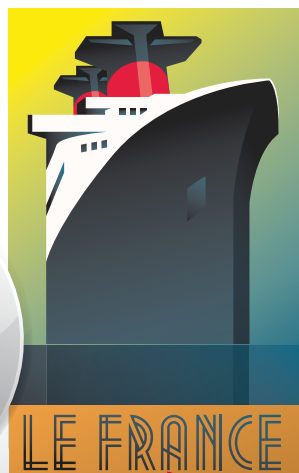


1960
1969

Les **années**
soixante



1969 : construction de l'usine Michelin. Le 1^{er} pneu sortira le 16 décembre 1971.



... et ailleurs

Le paquebot France est mis à l'eau à St-Nazaire (1960)

La mini-jupe, phénomène de mode (1962)

Jacques Anquetil gagne son cinquième Tour de France (1965)

Révolution culturelle en Chine (1966)

Apogée du mouvement hippie au festival de Woodstock (1969)

Dans le contexte de guerre froide entre USA et URSS, les années soixante furent marquées par le lancement de campagnes spatiales extraordinaires. Point d'orgue de cette rivalité scientifique, la mission américaine Apollo 11 de la NASA et le premier pas de l'Homme sur la Lune, le 20 juillet 1969. Suivi en direct par des millions de téléspectateurs dans le monde, ce « pas de géant pour l'humanité » représente un exploit jamais égalé depuis.

Premiers grands ensembles

Le Choletais a besoin de logements pour accueillir chaque année plus de 1 500 habitants.



1965 : visite à Cholet du Général De Gaulle.

1961-1963

À l'Est de la ville, la cité Favreau

Sur une réserve foncière de 7 hectares, construction des 210 premiers logements.



1964

Au Sud, urbanisation du secteur de « La Cornetière »



Construction des 1 000 logements de la **cité Laurent Bonnevoy**. On y compte 2 500 jeunes. Parallèlement, la Ville met à disposition un terrain de 7 hectares pour y construire une cité scolaire : le lycée de la Cornetière (devenu le lycée Europe).

1967 : dans le quartier, Record, premier supermarché de Cholet, qui devient en 1967 Continent.



1968

Le logement des jeunes

Construction du Foyer Jeunes Travailleurs (FJT) - Abbé Hallouin, du nom du premier curé de l'église Sainte Bernadette.



1970 1979

Les années soixante-dix

Mai 68 a libéré les esprits et les mœurs : les années soixante-dix apparaissent comme l'époque où tout est permis. Dans une société qui n'a jamais été aussi « confortable », plusieurs mouvements culturels cassent les codes classiques. Après les « babas cools », les punks et les fans de disco marquent leur différence avec éclat.



Couleurs vives, formes délirantes, rayures, pois, fleurs et paillettes : les années soixante-dix sont celles de l'audace artistique et d'une mode débridée. Les meubles les plus improbables voient le jour, les voitures sont volontiers vertes ou orange, les cheveux sont évidemment longs, les cols pelle à tarte, les pantalons à pattes d'éléphant et autres talons compensés... La fantaisie n'a jamais été autant partagée.

À Cholet...

En 1975, la ville compte 53 000 habitants. Elle est devenue ville moyenne.



... et ailleurs

Renault lance sa R5 (1972)

Guerre du Kippour et premier choc pétrolier (1973)

ABBA remporte l'Eurovision (1974)

Inauguration du Centre Georges Pompidou (1977)

La France pleure Claude François (1978)

ABBA



Le Centre Hospitalier. >

Constructions massives

Création de nouveaux quartiers d'habitats collectifs : Bretagne, Girardières, Richardières, Turbaudières



1978 : 149 premiers logements « Clairefontaine ».

1970-1971 À l'Ouest de la ville, la cité Bretagne

La technique de construction utilisée est dite du tunnel (accélération du séchage par chauffage des cellules coulées).

En moyenne, 230 à 250 ouvriers étaient présents sur le chantier. La construction des tours a nécessité des fondations spéciales.



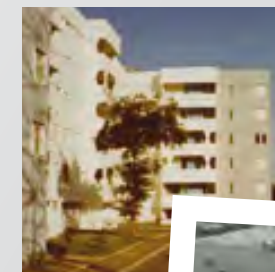
600 logements construits en 3 ans.

1974-1978 La ZAC des Turbaudières au Sud-Ouest

Elle s'étend sur 84 hectares et devra accueillir à terme 8 000 habitants.



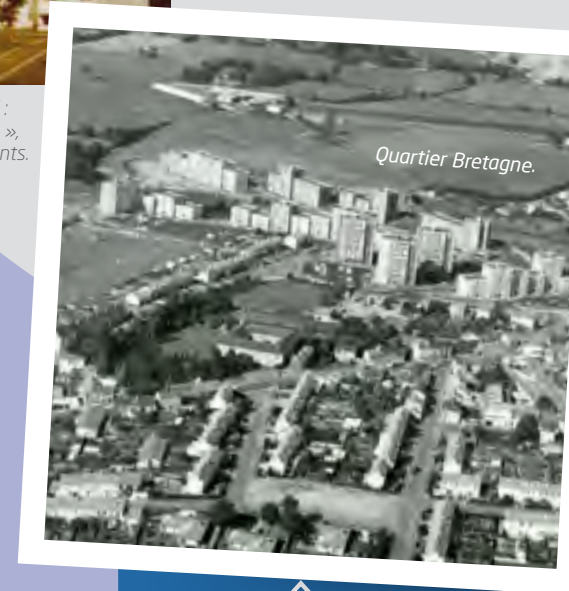
1974-1975 : « La Colline », 319 logements.



1975-1976 : « Villeneuve », 463 logements.



« Avec près de 4 000 logements, il devient indispensable de remplacer les méthodes de travail manuel par des traitements informatiques » Conseil d'Administration de 1976.



Quartier Bretagne.

1970
1979

Les années soixante-dix



À Cholet...

La ville remodèle et rajeunit ses vieux quartiers. L'Office accompagne la restructuration du quartier Saint-Pierre (vue aérienne ci-contre).



Le nouvel Hôtel de Ville :
une architecture typique
de ces années-là.

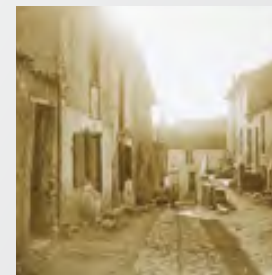


Constructions massives

En 10 ans, l'Office construit près de 2 000 logements pour faire face aux demandes : en moyenne, 100 par mois !

1971 Le quartier Saint-Pierre, berceau historique de la ville, se transforme

La SEMAC (Société d'Économie Mixte d'Aménagement de Cholet) créée en 1968, engage le projet.



Les Câlins, ancien quartier de tisserands

Avec ses maisonnettes vétustes, serrées le long de ruelles inaccessibles aux automobilistes, ce quartier comptait environ 500 habitants dans 180 logements.



Une densification sensible du secteur : 300 logements dont 96 appartements HLM.

L'Office H.L.M. assure un toit pour un Choletais sur quatre



1976 Le Choletais pour territoire

Premières réalisations dans les communes du SIET (Syndicat Intercommunal d'Études et de Travaux).

Chanteloup-les-Bois.



Le Fief Sauvain.



Autres opérations sur les communes en 1977 - 1978 : Vezins, La Tessoualle, Le May-sur-Evre.

« Les Mousquetaires »,
Le Puy Saint-Bonnet.



1980
1989

Les années quatre-vingt

Chute du communisme soviétique, vague ultra-libérale aux États-Unis et en Angleterre, où Reagan et Thatcher ont été élus : les années quatre-vingt sont celles du capitalisme triomphant. La réussite des businessmen est l'exemple à suivre et les entreprises prennent de plus en plus de pouvoir, aux dépens de celui des États.



À Cholet...

La Ville adapte ses services et investissements aux attentes de la population.

La nouvelle bibliothèque. >



SOLIDARNOSĆ

... et ailleurs

Inauguration du premier TGV Paris-Lyon (1981)

Lech Walesa Prix Nobel de la Paix (1983)

Explosion de la centrale nucléaire de Tchernobyl (1986)

Chute du Mur de Berlin (10 novembre 1989)

Alain Prost champion du monde F1 pour la 3^e fois (1989)



Du collectif à l'individuel

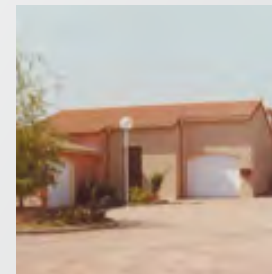
Pour répondre à l'attente de nombreux locataires, l'Office réhabilite son patrimoine et propose une nouvelle offre de logements individuels.

1980 Construction de logements individuels

L'Office propose des pavillons dans plusieurs quartiers de la ville.



1980 : « Le Hameau de la Ferme » 50 logements.



« Rue du Comice », Maulévrier.



« Allée des Tilleuls », La Romagne.



« Résidence Saint Christophe », La Chapelle Saint-Florent.



« Le Verger » : livraison des 13 premiers logements, rue Jacques Monod.

« Village les Audouins », Saint-Léger-sous-Cholet.



500

En 10 ans, l'Office construit plus de 500 logements dans les communes du Choletais.

1980
1989

Les années quatre-vingt

À Cholet...

La Ville accompagne l'Office dans la rénovation du quartier Laurent Bonnevey.

*Opération HVS :
création de la
Place de France,
quartier Laurent
Bonnevey.*



Le personnel de l'agence « Laurent Bonnevey », agence créée en 1986.



Du collectif à l'individuel

Un effort considérable a été entrepris pour réhabiliter le patrimoine.

1983-1984 Réhabilitation de la cité De Latre de Tassigny « La Banane »

Des travaux importants ont été réalisés : rénovation de la façade et de l'intérieur des appartements.



1985 Réhabilitation de la cité Laurent Bonnevey

En partenariat avec la Ville, l'Opération Habitat et Vie Sociale est lancée. Elle durera une décennie.

*Ci-dessous. 1984 :
« Le Hameau de la Maronnerie »,
64 logements.*



1987-1988 L'Office Public d'HLM de la ville de Cholet devient OPAC Cholet



Première démolition-reconstruction



« Résidence Allereau ».



Le journal de l'OPAC Cholet.

1990 1999

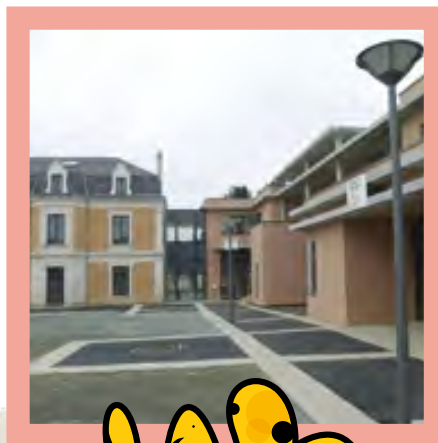
Les années quatre-vingt-dix

Derrières années d'un siècle de conflits mondiaux et de progrès technologiques extrêmement rapides, les années quatre-vingt-dix sont celles de la transition vers ce qui ressemble à un nouveau monde. Avec l'ouverture à l'Est, l'arrivée d'internet, l'émergence de nouvelles puissances (et particulièrement de la Chine), rien ne sera plus comme avant.

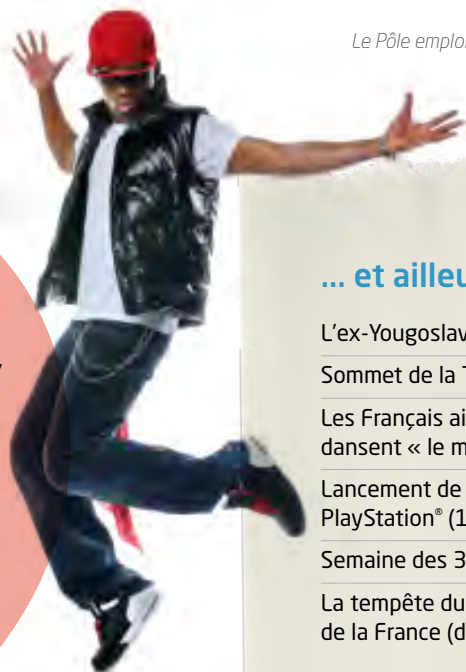
À Cholet...

La Ville se mobilise pour l'emploi en créant un espace unique où service emploi, mission locale et pôle emploi sont regroupés pour une réelle synergie d'actions.

Le Pôle emploi. >



Qui se souvient aujourd'hui du Bi-Bop ? Lancé en 1991, il est en France le premier téléphone portable. Installé à Paris, Lille et Strasbourg, il permet seulement d'appeler à proximité de bornes-relais perchées sur les réverbères. Une sorte de cabine téléphonique de poche, vite rendue obsolète par le développement du GSM. Les années quatre-vingt-dix voient ainsi la naissance de l'appareil devenu peu à peu le plus « indispensable » à l'homme d'aujourd'hui (65 millions d'appareils en France en 2012).



... et ailleurs

L'ex-Yougoslavie se déchire (1991)

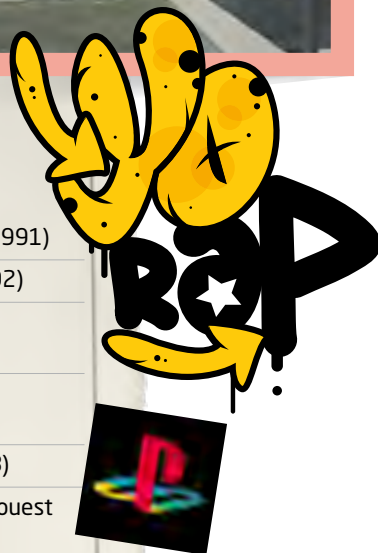
Sommet de la Terre à Rio (1992)

Les Français aiment le rap et dansent « le mia » (1993)

Lancement de la première PlayStation® (1994)

Semaine des 35 heures (1998)

La tempête du siècle ravage l'ouest de la France (décembre 1999)



Modernité Innovation

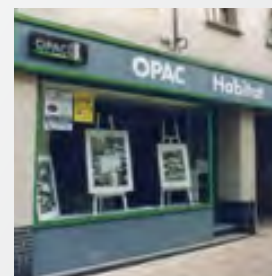
La vocation sociale de l'Office s'affirme : proximité, solidarité, partenariat.

1998 :
« Agence
Parvis de
Moine ».

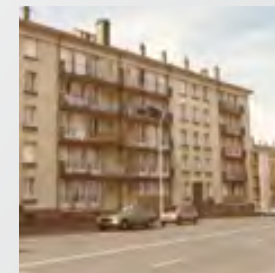


Des services de proximité

Création d'agences et d'antennes. L'accueil et les services y sont renforcés.



1991 : Agence du centre-ville pour le suivi de l'OPAH (Opération Programmée pour l'Amélioration de l'Habitat).



Des logements adaptés

Les réhabilitations de logements se poursuivent dans les quartiers Favreau, Le Chiron, Bretagne, Montfort. Pour les étudiants et les seniors, des logements adaptés sont proposés.



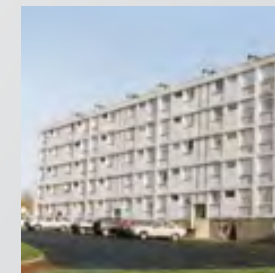
Logements étudiants dans les tours « Rubis, Azur, et Océane ».

Des supports de communication

Création d'un journal du locataire et du premier livret d'accueil. Une information régulière sur la vie de l'Office.

1995

L'OPAC de Cholet devient « Cholet Habitat »



1990
1999

Les années quatre-vingt-dix



À Cholet...

La ville se modernise. De grands projets sont lancés. Le pôle social regroupe sur un lieu unique l'ensemble des services liés à l'action sociale.

Le Pôle social. >



... et ailleurs

La France remporte la coupe du monde de football (1998)



Modernité Innovation

Devenu Cholet Habitat, l'Office devient un acteur et un partenaire majeur du développement du territoire.

1996

L'Office aménage de nouveaux secteurs d'habitation

Au service des collectivités locales, l'Office a commercialisé plus de 500 parcelles de terrain dans 5 ZAC et 3 lotissements.



« Le Chêne Rond », Le Puy Saint-Bonnet.



Le 20 décembre 1996, réception de la Peugeot 106 électrique.

1997

Des logements alliant modernité, innovation et confort

- > **Reconquête** des friches industrielles.
- > **Intégration** des logements sociaux dans le tissu urbain.
- > **Adaptation** aux besoins et aspirations du plus grand nombre.



1998 : « La Passerelle », 15 logements.



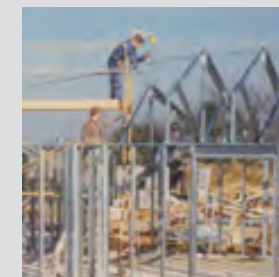
1997 : « Village Mauriac », 50 logements.



1999 : « Le Clos Saint Eloi », 17 logements.

416

En 1994, l'Office rachète 416 logements à la SEMIC : « Les Turbaudières et les Richardières ».



1998 : « Cerizay », 22 logements à partir d'une structure métallique.



Ci-dessous, 1994 : « Parvis de Moine », 65 logements. Prix de l'innovation acoustique.



2000 2012

Les années deux mille



Le développement de l'ordinateur domestique et l'usage généralisé d'internet représentent plus qu'une avancée supplémentaire dans l'équipement des foyers : on travaille sur un ordinateur, on fait ses courses sur le web, on a des amis sur Facebook, on lit le journal sur une tablette, on joue à la « Wii »... Tous les instants de la vie ont leur technologie. Révolution industrielle au même titre que l'imprimerie ou les premières usines à charbon, l'ère du numérique est aussi une révolution culturelle car elle s'invite à la maison, jour et nuit, partout sur la planète...

C'est une société mondialisée et totalement informatisée qui s'installe : on achète sur internet des produits fabriqués en Chine, on réserve à la dernière minute un vol « low cost » pour le week-end... Mais cette société est fragile : réchauffement climatique, krachs boursiers et précarité le démontrent. Un monde plus économe, plus écologique et solidaire reste à inventer.

À Cholet...

Les Arcades Rougé, nouveau quartier au cœur de la ville, conjuguent harmonieusement activités commerciales, culturelles et nouvelles offres de logements.



Les Arcades Rougé. >

... et ailleurs

Le monde sous le choc des attentats aux États-Unis (11 septembre 2001)

L'Euro devient la monnaie commune à 16 pays européens (2002)

« Avatar », 1^{er} au box-office de tous les temps (2009)

Tsunami et catastrophe nucléaire au Japon (2011)



La qualité au quotidien

Sèvre Loire Habitat, Office Public de l'Habitat du Choletais au service des collectivités et de ses habitants.

2002 Acteur et partenaire des projets de territoire

Entreprise sociale, l'Office se transforme pour adapter ses services.



Changement de nom et de logo.

2004 Priorité à la qualité

Pour garantir une qualité de services aux locataires, une première Charte Qualité est mise en place. Elle a été revisitée en 2010.



2007 : « Résidence Univers » à Cholet, 12 logements.

Des logements diversifiés pour se loger autrement

Pour répondre à l'attente des locataires, de nouveaux programmes de logements sont lancés. Des logements sont adaptés aux seniors.



L'Office s'agrandit. Extension du siège social en 2010.

La concertation soutenue par un dialogue permanent

Le Conseil de Concertation Locative, créé en 2001, a permis de donner un cadre à la concertation. Parallèlement, les initiatives se multiplient.



Visite des jardins privatifs « Jean Monnet ».

2010 : « Îlot des Brosses », 12 logements aux Arcades Rougé pour conjuguer mixité urbaine et sociale.



2000
2012

Les **années**
deux mille



À Cholet...

Le théâtre Saint-Louis vient terminer le grand pôle culturel du Choletais.



Le Pôle culturel. >

... et ailleurs

Barack Obama élu Président des États-Unis (2008 et 2012)



La qualité au quotidien

Pour faire face aux enjeux de ce nouveau millénaire, l'Office développe et renouvelle son patrimoine en s'appuyant sur son Plan Stratégique Patrimonial.

Des travaux pour réduire durablement la facture énergétique

L'Office s'est engagé dans la recherche de solutions innovantes pour aider les locataires à maîtriser leurs charges.



2010 : Chaufferie bois Bretagne, 1 500 personnes concernées.



Rénovation des bardages.



2011 : Rénovation thermique de 146 logements, « Les Turbaudières ».



2005 : Capteurs solaires pour la production d'eau chaude sanitaire collective.



2011-2012 : 25 logements « Le Bostangis », Cholet.

Éco-construction et performances énergétiques dans les nouvelles constructions

Tout est mis en œuvre pour réaliser des **logements économes, confortables et durables.**



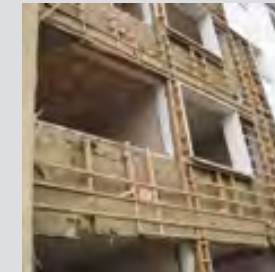
10 logements, « Trémentines ».



Reconstruction - 2011 : dans le quartier Jean Monnet, « Les Jardins Schuman », 18 logements et « Les Terrasses Gaspéri », 12 logements.

Renouvellement urbain : une nouvelle dynamique pour les quartiers d'habitat social

Des travaux pour garantir la **qualité du cadre de vie** et l'équilibre social de l'habitat.



Déconstruction et réhabilitation pour améliorer la sécurité et le confort.



18 logements à Cerizay.

Sèvre Loire Habitat

Sèvre Loire Habitat est l'Office Public de l'Habitat du Choletais. Sa vocation est de construire, développer, entretenir et gérer **un ensemble de logements familiaux individuels et collectifs, de résidences étudiantes et seniors**. L'office remplit chaque jour sa mission avec le même mot d'ordre : **offrir le plus grand choix de logements au meilleur prix, accompagné d'un service de grande qualité.**



Des logements pour tous

Logements familiaux individuels et collectifs, résidences pour les étudiants et les personnes âgées, mais aussi commerces et bureaux, ou solutions d'accession sociale à la propriété... Sèvre Loire Habitat répond aux évolutions de la société et aux besoins des populations.



La qualité au meilleur prix

Proposer à chacun une solution de qualité au meilleur prix : c'est notre engagement de bailleur social et toute notre raison d'être. L'effort porté sur les nouvelles constructions et les réhabilitations d'anciens logements témoigne de cette recherche de qualité : maisons individuelles bien intégrées à l'environnement, techniques de construction favorisant les économies d'énergie, matériaux nobles (brique, bois...), prestations de grand confort avec notamment chauffage au gaz, chaufferie collective au bois, isolation thermique et phonique innovante...



Un service de proximité

Avec 5 agences et plusieurs points d'accueil, des horaires d'ouverture élargis, un centre d'appels ouvert 24 h sur 24 et 7 jours sur 7, des informations régulières et actualisées et, surtout, un accompagnement humain personnalisé (visites à domicile, concierges, employés d'immeubles, chargés de clientèle, agents de maintenance...), toute notre organisation vise à nous rapprocher de nos locataires.



Acteur de l'habitat de demain

Sèvre Loire Habitat conduit, en partenariat avec les collectivités, des programmes de construction qui intègrent les enjeux du développement durable et les enjeux sociaux actuels. Notre objectif est de proposer à chacun un logement à la fois confortable et économe, conçu pour durer longtemps.

En chiffres

6 000 logements au total en 2012 // **4 500** logements à Cholet // **50** communes concernées en Maine-et-Loire et Deux-Sèvres
25 000 accueils chaque année en agence // **6 300** interventions par an dans les logements // **3 500** réclamations enregistrées par an
94 % de locataires satisfaits des relations avec nos services (enquête 2011 sur 82 % des locataires).



3Génération avec nous
1922 2012

SIÈGE SOCIAL

34 rue de Saint-Christophe - CS 32144 - 49321 CHOLET CEDEX

Tél. 02 41 75 25 25 - E.mail : oph@sevreluire-habitat.fr

www.sevreluire-habitat.fr